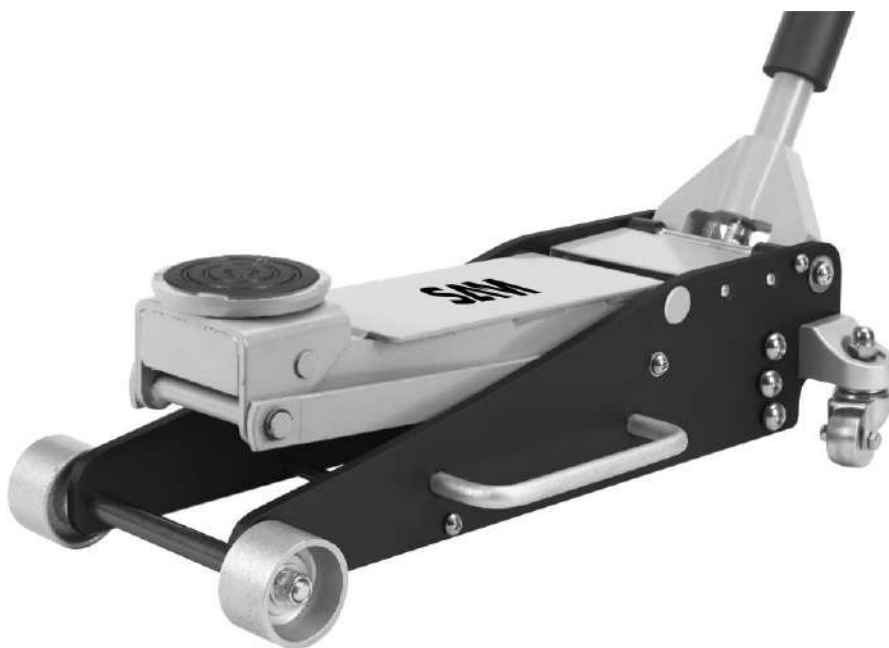


CR-25-C

Cric rouleur Acier/Aluminium 2,5T ultra léger



Manuel d'utilisation

Sommaire

Sommaire.....	2
Instructions de sécurité.....	2
Spécifications techniques.....	3
Instructions d'utilisation générales.....	3
Stockage et entretien.....	4
Dépannage.....	4

Instructions de sécurité

Ce cric est conçu pour le levage de véhicule motorisé. C'est un appareil de levage uniquement. Soyez sûr que la charge n'excède pas 2,5T soit le poids maximum du cric autrement le cric risque d'être endommagé et votre sécurité est compromise. Utilisez le cric sur une surface dur et à niveau autrement la charge risque d'être instable voir de glisser. Des dommages conséquents sur le véhicule ou l'opérateur ne peuvent être exclu. Soyez sûr que personne n'est à l'intérieur du véhicule que vous allez lever. Faites en sorte qu'aucun de vos membres ne soit positionné entre le cric et le véhicule. Ne travaillez jamais sous la voiture qui est supporté uniquement par un cric. Utilisez des supports additionnels. Avant d'abaisser le cric, soyez sûr que rien ne se trouve sous le véhicule. NE jamais laissez le cric sans surveillance lorsqu'il soulève une charge puisqu'il peut perdre de la pression et s'abaisser peu à peu. Par conséquent, placer une aide immédiatement sous la charge. Ne jamais monter dans le véhicule ou démarrer le moteur lorsqu'il est soulevé par un cric.

ATTENTION : Lever des personnes est interdit

Spécifications techniques

Référence : CR-25-C
Charge nominale : max. 2,5 Tonne
Hauteur de levage : min. 100 mm – max. 465 mm.
Longueur totale : 659 mm.
Poids de l'outil : 25.9 kg
Hauteur de levage au poids max : 285-465mm
Conforme à la norme EN1494/A1 :2008
Ce cric a été testé TUV/GS et correspond à la norme



Instructions d'utilisation générales

Avant utilisation du cric, vérifiez qu'il n'y est pas de fuite d'huile, de dommage sur l'outil ou des composants manquants.

Première mise en service :

1. Ouvrez le robinet de vidange (1) et insérez la poignée de serrage (extension) dans le bras de pompage (2). Pour assurer la distribution de l'huile complète, il est conseillé de pomper 6 fois avec la poignée.
2. Fermez le robinet de vidange (1), le cric est maintenant prêt à l'usage.

Lever un véhicule :

1. Positionnez votre véhicule sur une surface plane et dur. Sécurisez votre véhicule pour l'empêcher de rouler.
2. Pour assurer un levage en sécurité, positionnez le cric à 90° par rapport au véhicule et sous le point de levage.
3. Insérez la poignée dans le robinet de vidange et fermez-le en tournant dans le sens des aiguilles d'une montre jusqu'à la limite.
4. Insérez la poignée dans le bras de pompage et pompez la poignée jusqu'à la selle (3) est en contact avec le véhicule.
5. Vérifiez à nouveau que le cric soit correctement positionné.
6. Continuez de pomper la poignée jusqu'à que le véhicule soit levé à la hauteur désirée.
Attention : Observez le véhicule pendant le levage. Le cric doit bouger dans la direction du véhicule pendant le levage. Si ce n'est pas le cas, il y a de forte chance que le véhicule glisse du cric.
7. Retirez la poignée du bras de pompage.
8. Sécurisez la charge avec des chandelles avant de travailler sur ou sous le véhicule.
Attention : Travailler sur ou sous le véhicule sans avoir d'abord sécurisé la charge levée est interdit.
9. Après avoir terminé les travaux sur le véhicule, ouvrez le robinet de vidange avec précaution, tournez par paliers dans le sens inverse des aiguilles d'une montre jusqu'à ce que la charge commence à s'abaisser.
10. Une fois la charge fermement sur le sol, le robinet de vidange peut être ouverte à nouveau pour placer à nouveau le bras de levage (4) jusqu'au point de départ.
11. Avant de lever la charge, vérifiez que le robinet de vidange soit correctement fermé.
12. Toutes les parties amovibles doivent être lubrifiées selon le manuel et entretenu régulièrement

Stockage et entretien

1. Quand le cric n'est pas utilisé, abaisser le haut niveau le plus bas et la poignée en position verticale pour protéger la précision des mécaniques. Le cric doit être stocké en position horizontal dans un endroit sec. Ne réalisez aucune modification sur le cric.
2. Utilisez uniquement de l'huile pour pompe hydraulique. Disposez des déchets usés et gaspillé correctement.
3. N'utilisez un nettoyeur haute pression pour nettoyer le cric. Toutes les parties externes amovibles, soit le roulement à rouleaux (5), les boulons de serrage du bras de levage (6), les boulons de serrages du cylindre du bras de levage (7) et les boulons de serrages du bras de pompage (8) doivent être correctement lubrifiés tous les 3 mois.
Attention : Ne lubrifiez ou graissez jamais les barres de la pompe (9) et le cylindre de levage (10).
4. Toutes les opérations d'entretiens et de travaux de réparations doivent être réalisé par du personnel qualifié et en accord avec le fabricant.
Attention : N'utilisez pas le cric si une partie est lâche, manquante ou endommagé.

NOTE : Les informations qui suivent ne doivent pas être pris en compte lorsque le cric est en cours d'utilisation.

NOTE : Le cric est équipé d'une valve de sécurité (15). Il a été configuré pour permettre au cric de levé jusqu'à 2.5 Tonne. La valve de sécurité ne doit pas être modifié ou ajusté.

Dépannage

Problème 1 : Le bras de levage ne se lève plus quand une charge est présente

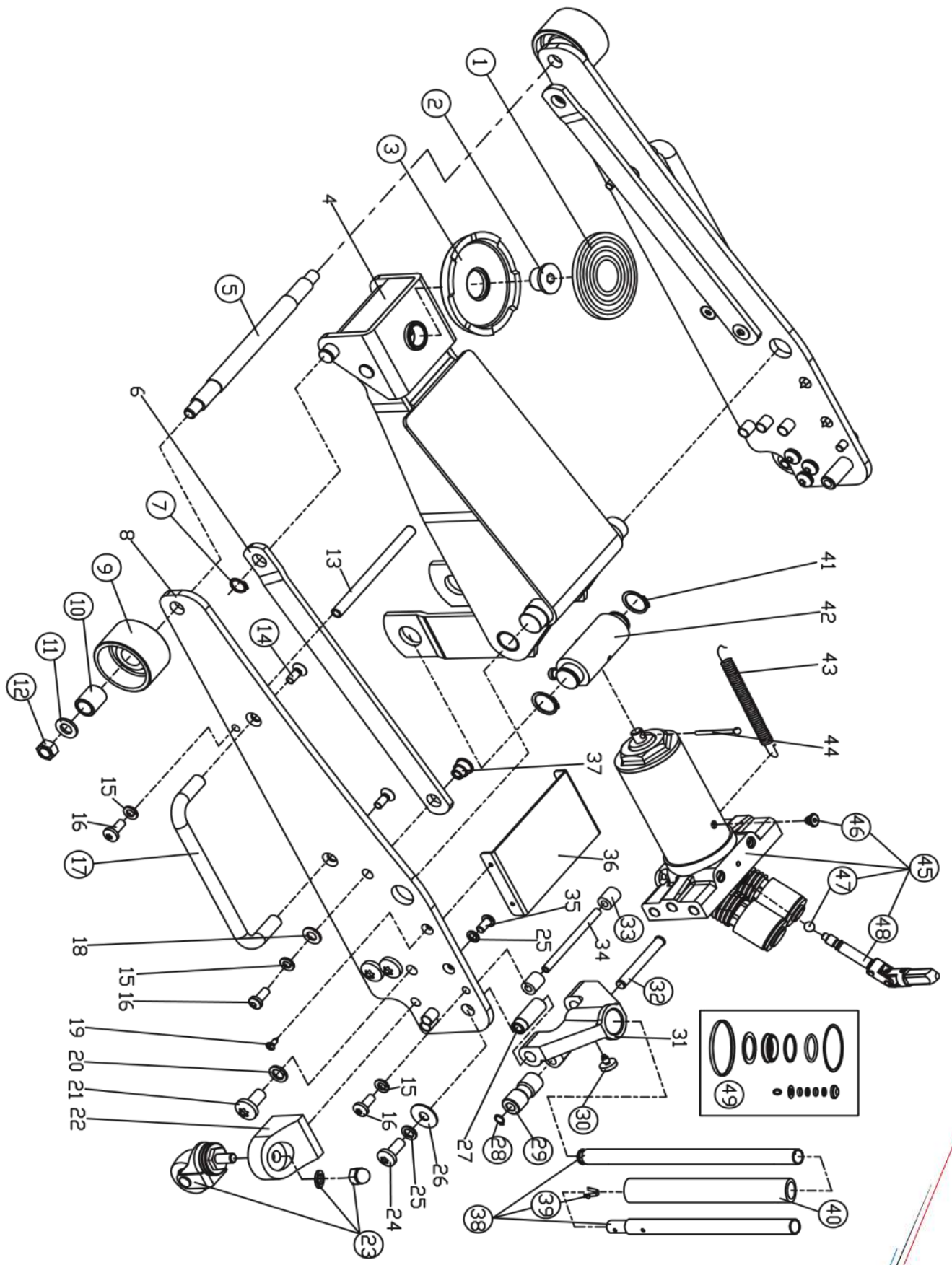
- Vérifiez si la valve de vidange est complètement fermée, tournez dans la poignée dans le sens des aiguilles d'une montre.
- Vérifiez le niveau d'huile en plaçant le cric à l'horizontal.
- Pas assez d'huile : Augmentez le niveau d'huile et purger le système hydraulique.

Problème 2 : Le bras de levage s'abaisse sous pression d'une charge.

- Suivez les instructions données en « Problème 1 ». Si cela ne fonctionne pas, le cric a besoin d'être réparé par un réparateur agréé.

Problème 3 : Le bras de levage ne s'abaisse plus.

- Le ressort de traction du bras de levage s'est décroché ou est cassé. Accrochez-le à nouveau ou remplacez le ressort avec un équivalent.
- Le cric a besoin de lubrifiant. Toutes les parties mobiles doivent être nettoyé et lubrifié ou graissé.
Attention : les bars de pompages et le cylindre de levage ne doivent jamais être lubrifiés ou graissés.
- Un surplus d'huile dans le système : Dévissez le robinet de vidange et purgez le surplus d'huile.



REF#	DESCRIPTION	QTY
1	Bloc de la selle	1
2	Goujon de la selle	1
3	Selle	1
4	Assemblage du bras de levage	1
5	Arbre pour la roue avant	1
6	Bar de connexion	2
7	Clip Ø16mm	2
8	Cadre coulissant	2
9	Roue avant	2
10	Manchon pour roue avant	2
11	Rondelle M12	2
12	Ecrou M12	2
13	Barre de position	1
14	Vis à tête plate M8X20mm	4
15	Rondelle élastique M8	6
16	Vis à tête cylindrique M8X20mm	6
17	Poignée de transport	2
18	Rondelle M8	2
19	Vis taraudeuse M4X16mm	4
20	Rondelle élastique M12	6
21	Vis à tête cylindrique M12X25mm	6
22	Base de la roue	2
23	Assemblage de la roue arrière	2
24	Vis à tête cylindrique M10X25mm	2
25	Rondelle élastique M10	8
26	Rondelle M10	2
27	Cavité de l'arbre de la poignée	2
28	Clip Ø12mm	1
29	Roulement	1
30	Vis de la poignée M10X19mm	1
31	Cavité de la poignée	1
32	Goupille pour le roulement	A
33	Manchon en nylon	2
34	Barre limité	1
35	Vis à tête cylindrique M10X20mm	6
36	Plaque couvrante	1
37	Barre de connexion	2
38	Assemblage de la poignée	1
39	Goupille de sécurité de la poignée	1

40	Coussin en mousse de protection	1
41	Clip Ø 25mm	2
42	Connecteur de couple	1
43	Ressort	2
44	Goupille Ø4x45mm	1
45	Assemblage de l'unité de puissance	1
46	Prise pour l'huile	1
47	Ball métallique Ø6mm	1
48	Assemblage du joint universel	1
49	Kit de joint	1